



Eerste uitgawe
2013

Koeda

Pretoria Bonsai Kai

• Pretoria Bonsai Kai bestuur:

- Voorsitter – Org Exley
082 809 2037
- Onder voorsitter – Francois van As
084 625 9761
- Tesourier - Daan du Toit
012 567 2520
- Sekreteresse – Mariaan Erwee
083 377 7893
- Skakelbeampte—Christa Vermaak
083 388 4736
- Addisionele lede :
Otto Koekemoer
Martin Kruger
Johan Els

The word Koeda is Japanese and means: 'Graceful branch'. It is pronounced Ko-eda.

Van die redakteur.

Beste bonsai vriende

Ons is al in die tweede helfte van Februarie en dit voel vreemd om nou eers aan almal 'n voorspoedige jaar toe te wens. Dit is egter die eerste Koeda van die jaar en dus die eerste geleentheid. Dus: Voorspoedige jaar aan almal. Mag julle vreugde en voorspoed beleef en mag julle baie genot uit julle bonsai put.

geleentheid om te beplan wanneer en watter byeenkomste hulle wil bywoon. Dankie aan die bestuur wat die program so bedryf.

Baie welkom aan al die nuwe lede. Ons hoop werklik dat julle dit sal geniet by die Pretoria bonsai kai!

Bonsai groete

Jaco

Enige idees, artikels of terugvoering rakende die nuusbrief kan gegee word aan Jaco Kriek by:

Jaco.kriek@aurecongroup.com

In hierdie uitgawe

Van die Redakteur.	1
Briewe bus / Vra is vry	2
Meeting 12 January	4
Terugvoering	7
Die nuwe jaar	8
Bonsai Kalender	10
Vergadering 2 Februarie	11
Bonsai tuin	18
Snippets	20

As gekyk word na die belangstelling en bywoning by die byeenkomste, is die res van die jaar iets om na uit te sien. Onthou die byeenkomste is daar om kennis op te doen en te geniet, en dit voldoen wel daaraan.

Met ons Kai gaan dit werklik goed en daar is omtrent nie 'n vergadering waar daar nie nuwe lede aansluit of belangstellendes opdaag nie. Een van die redes is dat ons 'n uitgewerkte program vir die jaar het en daarby bly. Dit is werklik die uitsondering as daar van die program afgewyk word. Dit gee lede dus die



“It’s not what you look at that matters, it’s what you see.”

Briewe Bus / Vra is Vry

Jaco

Ons kry dat die groeimediumoppervlak in bonsaibakke mettertyd vetterig raak en dis asof die water nie maklik wil insak in die groeimedium nie. Dit is klaarblyklik 'n verskynsel wat ook in tuine waargeneem word. Die rede daarvoor is dat swamme in die warm somer groei. Hulle breek organiese materiaal af en vorm harse. Die harse is waterafstotend! Nou kan water nie die groeimedium oppervlak maklik deurdring nie.

'n Verdere probleem is dat die hitte die higroskopiese water om elke soliede korreltjie afdryf (dit verdamp). Dan word die korreltjie omring met 'n luglagie en dit keer dat die water kontak maak met die soliede korreltjie en dit word nie vasgehou nie. Dit gee dus "vetterigheid" deur die hele laag groeimedium. Deeglike benatting keer hierdie laasgenoemde probleem. Hierdie stelling word nie weerspreek deur my volgende raad oor dreinasie hieronder, nie.

Die swamgroeï kan beheer word deur 'n flou seperige wateroplossing toe te dien (gewone vloeibare huishoudelike skottelgoedseep, ongeveer 'n teelepels per 1 -3 liter). Wat van 'n bietjie plantbenatter ("wetting agent")? U sal kan verstaan waarom ek aandring op 'n goeie dreinerende groeimedium te alle tye. Sorg ook vir ordentlike dreinasiegate in die bonsaibakke en plaas bakke sonder pote op klein klippies om vir dreinasie te sorg.

Beste wense

Pieter Loubser



Hi Jaco,

Ek was Saterdag 26 Januarie in Heidelberg waar ons die nuwe klub, Suikerbos Bonsai Kai, amptelik geopen het. Hulle gaan deel wees van Pta Kai. Daar was 17 lede teenwoordig wat baie goed was. Hannes Fritz sal die leiding daar neem met ons hulp.

Groete,

Org

Sien volgende bladsy vir inligting oor Suikerbos se lede.

Briewe Bus / Vra is Vry

Hallo Jaco,

Ons het Saterdag 26 Januarie die Suikerbos Bonsai Kai gestig, as afdeling van Pretoria Bonsai Kai.

Aangeheg is die huidige ledelys asook ons logo.

Kan jy asseblief die nuusbriewe, jaarprogram ensovoorts vir die lede ook stuur?

Groete,

Hannes Fritz

SUIKERBOS BONSAI KAI LEDE LYS.

Allan Leathers
 Andrew Pyne
 Anna Deminey
 Ans Jordaan
 Charl Hamilton
 Chrissie Coetzer
 Colin Gerrans
 Frank O'Neil
 Frans du Toit
 Hannes Fritz
 Jan la Grange
 Jan Prinsloo
 Jannie Petzer
 John Deminey
 Jurgens Bekker
 Mark Idensohn
 Monique la Grange
 Pieter du Toit
 Wynand Vermeulen



Red: Baie geluk aan Suikerbos Bonsai Kai en baie welkom as 'deel' van Pretoria Bonsai Kai!



Meeting of 12 January 2013.

“Tip of the month” - by Louis van der Walt

Louis said that he struggled to achieve the stems of his bonsai to thicken. He was given the advise by Charles to place his bonsai with its growing pot on the ground in the garden. What then happened was that the roots of the tree grew through the drainage holes of the pot into the ground. The tree grew very strong and Louis left some sacrifice branches to really grow vigorously. This caused the stem of the tree to thicken. Once satisfied with the stem thickness Louis lifted the pot, cut off the roots which grew into the ground, removed the sacrifice branches and had a bonsai with a thicker stem. Louis said that he thinks that if the drainage holes of the pot would be made larger the tree would even grow faster. He showed two trees (on the photo) with different stem thickness which are exactly the same age. The one in the bonsai pot with the thicker stem was placed in the garden and the other, with the thin stem, not. The difference is very clear.



Meeting of 12 January 2013.



Duncan Wiles talked to the meeting about Pine trees as bonsai. The use of Pine trees for bonsai is not very common in South Africa. The reason is that Pines are Northern hemisphere trees with very cold winters. It is however possible to grow Pine successfully in South Africa. Duncan said that he has experience with just about every type of Pine.

All Pine trees must have some foliage if cut down or they will die.



The most popular and successful Pines grown in South Africa is the Japanese Black Pine and the five needle Pine (*Pinus thunbergii*) is also used successfully. The White Pine is also used but can be prone to fungus. The Scotch Pine can also be used but is very difficult to get hold of and also just about impossible to import. It is also difficult to grow from seed.

The Pine tree, and especially the Black Pine, takes a lot of time and effort to get a good bonsai. They are certainly not as easy as our indigenous trees.

Pines enjoy fast draining soil. Duncan uses 50% grit and 50% seedling or compost mix which he gets from Earth to Earth. Pines do not like wet feet but must also not dry out completely. Duncan waters his pines every day in summer.

In winter Duncan allows his Pines to go slightly dry and go three to four days without water. Duncan says that the best place to grow young Pines is in the open ground on mounds.

Continue on pg 6

Meeting of 12 January 2013.

When they grow on top of a mound the roots does not easily rot and they can easily be lifted. You can start with basic shaping and pruning while in the ground.

Some years ago all Japanese Black Pine were styled into a formal triangular shape. It was the only style that was seen at exhibitions, and it became very boring. The last couple of years bonsai artists started to style the Black pine into any style with great success. Pines also make excellent Literati. Very artistic trees with twisted end bend trunks, like those found in nature can be created. Collecting Pines in Japan are now illegal.

The White pine is more finicky to grow. They will however flower, but requires very cold winters of minus 30 deg Celsius.

Pines should be wired in winter. When the candles of Pines are cut the tree goes into dormancy. The best time to cut candles is in summer. The tree will go through the summer heat and then stabilize in winter. If you don't want fast growth you must remove two years old needles. If needles are cut the tips become brown. You can pluck the brown out.

Duncan showed one of his Black Pines which was 105 years old. It was grown from a seed after the second world war by a person in Natal midlands, from whom Duncan got the tree.

The Pine develops beautiful rough bark. Duncan wraps the branches with raffia and amalgamating tape before applying wire.



This ensures that scarring to the bark is limited. Duncan feeds his Pines in summer with high nitrogen fertilizer, 40/10/10, and in winter with 10/10/10. Pines require at least four hours of sunlight per day.

Pines have very flexible branches and bend very easily. Duncan repots every 2 to 3 years. You can lift Pines any time of the year if you do not

disturb the roots too much. He mixes some of the old soil with the new soil in order to make sure that some Mycorrhizae (a type of fungi) is in the soil mix.

Duncan worked on a small Pine tree which was already about 20 years old. He opened the frame of the tree and wired the branches. Duncan believes that you should wire and bend all branches and not only some. He believes that if you wire and bend only one branch, the energy goes to the other branches and the one bent could die. ♣



TERUGVOERING OOR DEMONSTRASIE / WERKSWINKELBOME.

By die vergadering van 7 Februarie 2009, het Org Exley en Johan Els 'n demonstrasie gedoen op 'n Juniper. Die tema was die Skuinsstam styl. In die heel eerste Koeda (eintlik het die nuusbrieff toe nog nie 'n naam gehad nie) is daaroor berig. Die twee foto's onder is van die boom geplaas. Na 'n jaar, in uitgawe een van 2010, is die foto heel onder links geplaas van hoe die boom toe gelyk het. Dit is nou presies vier jaar sedert die eerste berig en foto's. Heel onder is hoe die boom tans daaruit sien, na vier jaar.



Bo: Die Juniper na die eerste jaar.



Bo: Die Juniper na vier jaar.

DIE NUWE JAAR – deur Dr Pieter Loubser.

DIE NUWE JAAR

Plante leef in 'n jaarlikse siklus. Ons sien dit elke jaar met die pragtige groei na die winterkaaltes en later in die wonderlike kleure van herfs in sommige bome. Ander is minder opvallend soos die keëldraers, wat ongemerk van donkergroen na geelgroen en ander kleurvariasies verander, selfs meer so aan die kante wat na die son gerig is. Die jaarplante ontkiem, groei, blom, dra vrugte van 'n soort, saad en dooi, alles in een jaar. Diere het langer leeftye en die gaan van jare wys op 'n ander manier. Die stap raak moeiliker. Die buigbaarheid verminder. Die sig en gehoor is dikwels aan't taan. Die postuur is geboë. Die hare is yler (of afwesig in die blesse).



Foto gevind op Bonsaibark web tuiste.

Maar, ondanks die tragedie aangaande die sterftes en lyding op ons paaie, moet ons weet dat 'n jaar voorlê. Die vakansie van Sit gat - rus bene! is verby.

In hierdie artikel gebruik ek 'n paar aanhalings van Daniel Boorstin. Ons kan dink aan wat hy bedoel en na wie hy verwys met "Ek skryf om te ontdek wat ek dink, aangesien die kroeë nie so vroeg oop is nie". Sommige plante begin elke jaar weer en doen 'n volle siklus. Ander las net 'n ring by (of so skyn dit)! Die natuur volg 'n skedule en ons mense moet maar soms hande wring en dit net gadeslaan. Oor die tydigheid van gebeure het Edgard Varese gesê dat " 'n kunstenaar nooit voor sy tyd is nie, maar meeste mense veragter hulle s'n is"!

Vervolg op bl 9.

Foto gevind op Bonsaibark web tuiste.



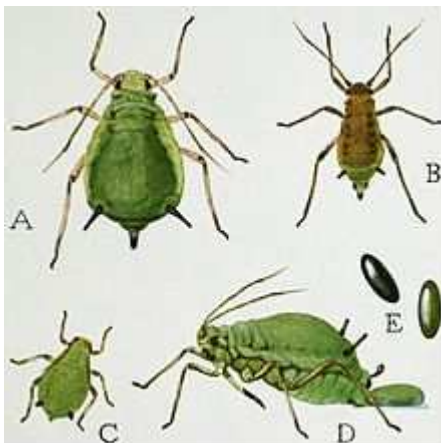
DIE NUWE JAAR – deur Dr Pieter Loubser.

Terug na die werklikheid: Hier oor Kersfees besluit die wolke toe om saam te pak en water te giet in my dorp. Ons was nie ontevrede nie want dit was droog en vir sommige gelukkiges was daar: "dit reën en dis nat en die water die spat, maar mamma bak pannekoek". Mamma moet sorg ongeag! Friedrich Nietzsche verduidelik dat "hy wat 'n hoekom het om te lewe, bykans enige hoe kan verdra"! Wetenskaplikes vra nie oor "hoekom" nie, maar oor "hoe"! Filosofe wil weet "hoekom" en "waarom" en "wat is die alternatiewe?" onder andere. Boorstin sê dat "opvoeding is om iets te leer wat jy nie eens geweet het dat jy dit nie geweet het nie". Maar kennis? Weer Boorstin: "Kennis is nie maar net nog 'n verbruikersartikel nie. In teenstelling. Kennis word nooit opgebruik nie. Dit vermeerder met verspreiding en groei met uiteendrywing". Ons kan deesdae soveel kennis opdoen deur te lees.....boeke, internet en meer. Boorstin sê dat lees "soos die seksdaad is – dit word privaat gedoen en dikwels in die bed".

Ek het gedink om so met die hulp van 'n paar vakansiedae (geborg deur belastingbetalers en dubbelbetaalde werkers) tussenin, 'n klompie bome te ontblaar. Die eerstes was die maklike esdorings en hulle loop reeds daarna pragtig uit (6 Januarie) en ek knip reeds groeipuntjies uit. Die tweede groep wat ek gepak het was die Celtisse (ek weet ek spesifiseer nie, want dit lyk my die lot het verbaster). Nou-ja, dit neem vyf maal so lank om 'n Celtis te ontblaar. En toe let ek op dat heelparty reeds na herfskleure oorskakel! Dan's dit te laat vir 'n ordentlike herstel na die ontblaring! En dis net mooi waar ek briekroep met vanjaar se Celtis-ontblaring! Ek kan nie swak groei in die tweede helfte van die Somer toelaat nie. Wat gaan aan? Te laat? Te laat vir hierdie somer? Hoekom? Te warm? Te watookal? Is dit 'n geval van "Adam sê dis Eva en Eva sê dis die slang"?

Is dit die gevolg van die lang droeë Voorsomer? Dis nie watergebrek nie, want ek sorg mos daarvoor. Is dit die hitte? As ek breër kyk na my versameling, wat nie geweldig baie spesies bevat nie, let ek tog op dat groei verstadig het. Die "Trots van Indië" maak klein mistroostige groeiseltjies, die randjies van die blare is gebrand. 'n Pragtige groot *Ficus natalensis* lyk of dit sonbrand op die blare het (en die goed groei in KZN!). Toe skuif ek dit effens uit die son en wrintie, dit lyk beter! Die Oliene dink dis hemel op aarde en bly groei. Fantastiese materiaal om mee te werk!! Hoewel die uitloopsels skielik lank is, of was ek 'n paar dae te laat om terug te knip?

Ek dink dis 'n kombinasie van faktore en ek het 'n suspisie dat aardverwarming 'n rol speel. Seker geld hierdie uitdrukking "Ken jou vriende goed en jou vyande beter" besonder goed in hierdie Nasomer. Dopluisse en 'n paar ander skrikwekkende monstertjies hou van wat gebeur. Word snags wakker met een van hulle in jou droom! Vrug van die wingerd se gevolg?



Vervolg op bl 10.

DIE NUWE JAAR – deur Dr Pieter Loubser.

Hoe gemaak met hierdie peste? Weer het Nietzsche raad: “Die beste wapen teen ‘n vyand is nog ‘n vyand”. Of verstaan ek sy raad verkeerd? Sekerlik het allerhande giwwe ‘n plek en ‘n tyd, maar onthou om die spinnekoppe, voëls en akkedisse en ander kleintjies kans te gee om jou teen die peste te help. Daniel Boorstin stem dalk saam as hy sê: ”Tegnologie is soveel pret, maar ons kan verdrink in ons eie tegnologie. Die waas van inligting kan kennis verdryf”! En dalk help hierdie gewone Afrikaanse gesegde van ”mens tap mos nie wyn direk van 'n wingerdstok af nie!” om ons te laat besin oor peste en gewaande peste en hul uitwissing. Weer help Boorstin met “Die grootste hinderpaal vir ontdekking is nie onkunde nie – dit is die illusie van kennis”.

My wens vir die nuwe jaar is dat ons steeds kreatief sal dink. Buite die gevestigde raamwerk. Dit kos moed. Maar dit bring vernuwing en opgewondenheid aangaande vorentoe. Ek sluit af met Boorstin se sê dat “Die moed om die anderse te verbeel is ons grootste bron en dit bring kleur en afwagting in ons lewens”.

Tot volgende keer,

Pieter Loubser

Bonsai Kalender – Deur Francois van As

Wat doen ons in Maart en April?

Maart is die aanloop tot herfs wat beteken dat ons boompies hulle begin gereedmaak vir die winter wat voorlê. Watertoediening bly steeds belangrik en moet toegedien word na gelang van die tipe plant. Nuwe groei verhard nou tot en met die winter en dit kan aangehelp word deur die toediening van bemesting met meer potas en minder stikstof. Takke wat bedraad is moet dopgehou word aangesien hierdie proses met verdikking gepaardgaan.

April is middel-herfs en seker een van die



mooiste maande van die jaar. Die bladwissellende bome is nou in hulle herfskleure getooi en maak gereed om blare af te gooi. Watertoediening geskied nou baie matig en bemesting word gestaak tot en met lente. ♣

Vergadering van 2 Februarie 2013.



“Tip of the month” - deur Dr Otto Koekemoer.

Om ‘n boom in ‘n pot water te gee is die mees basiese maar noodsaaklikste vorm van versorging wat ons doen. Omdat ons met ‘n boom buite sy natuurlike omgewing werk, is dit egter belangrik om te weet hoe om dit reg te doen.

In sy boek *The Bonsai workshop* (1996), skryf Herb Gustafson die volgende: “As a bonsai student in Japan, I first was only allowed the honor of weeding the master’s bonsai. Then I got promoted to moss removal. After a few months, I was permitted to prune off a few errant new twigs! What surprised me was that the last thing I would learn how to do – the final compliment – was learn how to water. The late Zeko Nakamura said, “Pruning a tree badly is no more serious than getting a bad haircut, it always grows back. But when you pick up a watering can, you hold in your hands the power of life and death”. When I was finally handed a watering can, I knew it was my diploma; I had graduated.”



‘n Bonsai is ‘n plant en soos alle plante gebruik dit water om ‘n vervoerstelsel aan die gang te hou wat by die wortles begin en eindig waar dit die blare verlaat. As die wortels droog is word vog steeds deur die bogrondse dele, veral die blare, verloor en ons sien vinnig die gevolge van droeë wortels in die blare. Blare sal begin verlep en as die toestande voortduur sal fyn takkies en later ook stamme begin doodgaan. Wanneer die wortels in te veel water staan gaan die effek daarvan gewoonlik ook eerste in die blare waargeneem word. Wortels wat in te veel water staan sal uiteindelik begin verrot. Omdat die wortels nie sigbaar is nie, is vergelyking van blare gewoonlik ‘n teken dat iets fout is met die wortels. Plantwortels moet kan “asemhaal” in die groeimedium. Dit beteken daar moet genoeg lug tussen die fyn deeltjies van die grond wees dat die wortles, deur ‘n fyn waterlage, daaraan blootgestel kan word. As dit nie gebeur nie sal die wortels vrek en bakterieë sal die verrotting begin.

Hoeveel water is genoeg maar nie te veel nie? As al die groeimedium ewe nat is reg deur die pot of groeihouer, is genoeg water gegee. Om dit reg te kry is dit dikwels nodig om die plant meer as een keer nat te maak. ‘n Droeë bolaag of mos sal veroorsaak dat water afvloei eerder as in die medium in. Deur ‘n tweede keer water te gee kan jy verseker dat al die wortels water kry.

Wanneer is dit te veel? As die medium van die regte aard is sal dit nie ‘n probleem wees nie. Gewone, ongesifte tuingrond en kompos het die eienskap dat dit baie vog hou. Daarteenoor kan gruisdeeltjies (grit) goed benat word tot op ‘n punt en enige ekstra water sal vry dreineer. Die groeimedium moet dus so opgemaak word dat dit ‘n genoegsame hoeveelheid gruis bevat en die dreinerings- en struktuur daarvan sal verseker dat die wortels genoeg lug sal kry maak nie saak hoeveel water jy gee nie.

Hoe gereeld moet jy die boom natmaak? Dit word bepaal deur baie faktore: Waar staan die boom, hoe diep is die houer, wat is die temperatuur, hoe vinnig groei die boom, watter spesies is dit? ‘n Mens moet maar vertrou raak met al hierdie aspekte en leer ken die behoeftes van elke boom. Bepaal dan deur na die groeimedium te kyk of te voel daaraan wanneer dit nodig is om water te gee.

Hoe word die water gegee? Daar is baie voorkeure maar die meeste mense gebruik ‘n fyn sproeier waarmee water oor ‘n groot oppervlak gegee kan word sonder om die medium weg te spoel. So ‘n sproeier kan ook gebruik word om die blare nat te maak en af te spoel.



Vergadering van 2 Februarie 2013.

Raft styles (Ikadabuki)

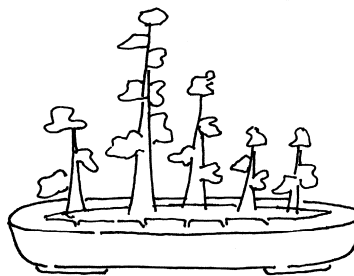
Presented by Martin, Michelle and Francois

The raft style simulates a fallen tree where it's upward growing branches developed into individual trees.

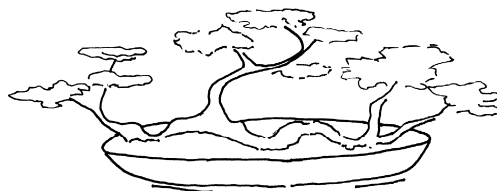


There are various forms of the raft style of which the following are the most common:

The straight raft



The sinuous raft

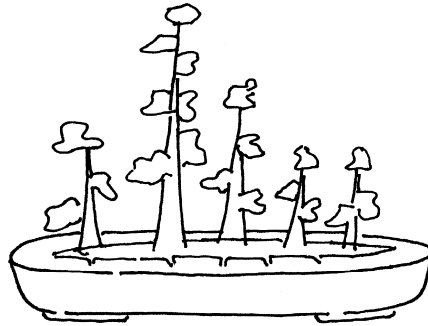


Continue on pg 14.

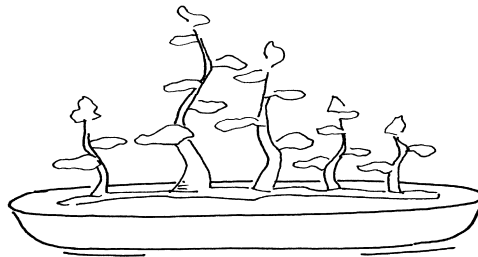
Vergadering van 2 Februarie 2013.

Charles Ceronio identified the following styling possibilities in his book: Bonsai styles of the world.

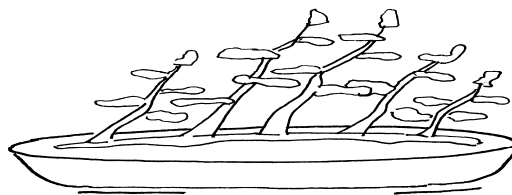
Formal Ikadabuki



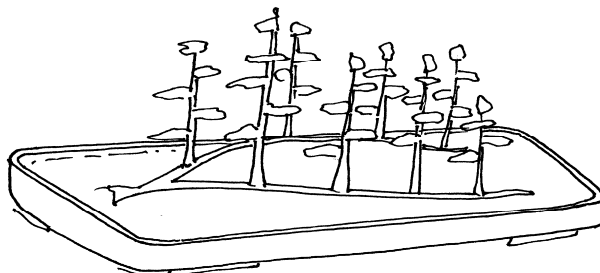
Informal Ikadabuki



Slanting Ikadabuki



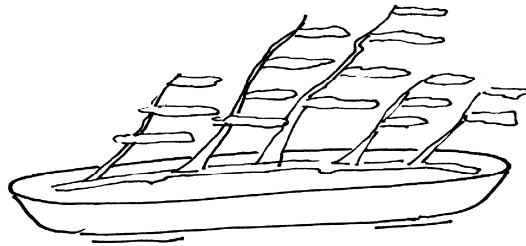
Formal Ikadabuki with two trunks



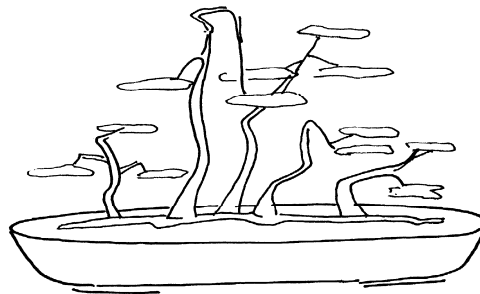
Continue on pg 15.

Vergadering van 2 Februarie 2013.

Wind-swept Ikadabuki



Literati Ikadabuki



How to create this style in a pot:

Lay down a one sided tree in a long pot, keeping most of the roots in the soil;

Cut off branches on the underside of the tree;

Shape branches as upright trees in a forest style;

To assure some depth make sure the branches are not in a straight line;

Scrape the trunk where it will lie down and treat with hormone powder to help with root development;

Secure the trunk to the soil to avoid movement for a couple of years;

Wiring branches that will become trees can be done prior to bending the tree over.

The same rules, regarding perspective, negative space, focal point and silhouette line that apply to group plantings, apply to the Ikadabuki style.

Continue on pg 16.

Vergadering van 2 Februarie 2013.

The following photographs show some fine raft style examples of some of our club members.



According to Charles the style is very natural and shallow rectangular or oval containers can be used. Flat stones or slates can also be used.

By Francois van As

Vergadering van 2 Februarie 2013.

Martin, Michelle and Francois demonstrated the raft style on a Podocarpus tree (Yellow wood). The picture on the left was taken before work on the tree, and the one at the bottom after transforming the tree into a raft. The picture of the final product does not do the transformation justice, as it came out very nice and promises to be a very good raft in the future. ♣



Bonsai tuin - Hannes Fritz

Die byeenkoms van 2 November gaan gehou word in die pragtige bonsai tuin van Hannes Fritz op Heidelberg. Hier is so paar fotos om ons te laat uitsien en seker te maak dat ons die datum ophou en nie daardie byeenkoms mis nie!



Vervolg op bl 19.

Bonsai tuin - Hannes Fritz



Snippets

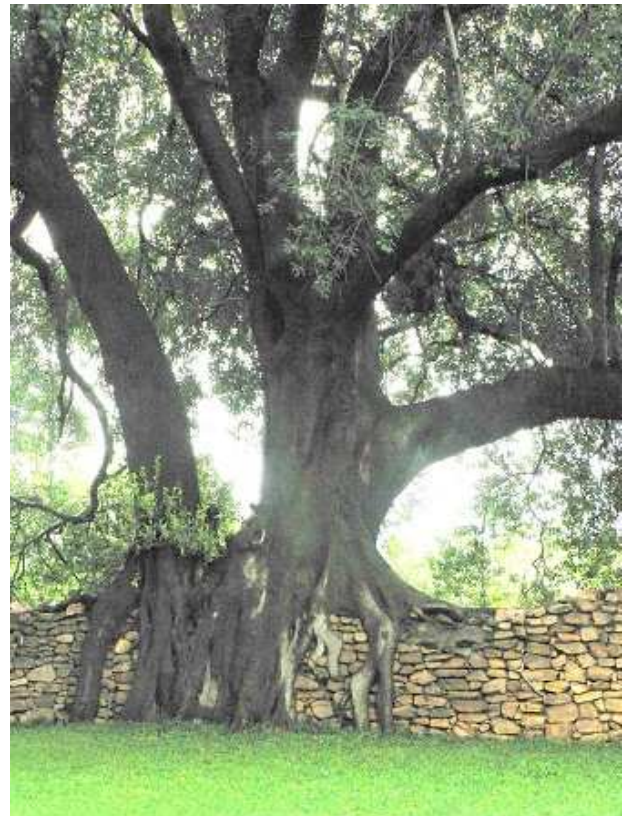
Our Environment.

In summer you don't shower or bath in as hot water as in winter. It therefore makes sense to lower the temperature of your geyser element. What is the ideal temperature?

The Short answer: 55-degrees. There is two reasons you do not want the geyser too hot. First, it wastes electricity. Second, the lime in the water tends to calcify the pipes and element much more at higher temperatures. Look at your kettle and it's not even on 24/7! The ideal temperature would be 55-degrees. This is still excessively hot for you to use without any cold water. If you have a smaller capacity geyser that you empty very quickly, you may consider setting it to 60-degrees.



Inspiration from nature



These photo's of a magnificent Wild Fig was taken by **Sakkie Myburgh**. The tree is on the road to Brits, north of Pretoria. The two persons standing at the grotesque roots of the tree are **Helen Myburgh** and oom **Theuns Roos**. Isn't nature wonderful?