



Vierde uitgawe
2011

Koeda

Pretoria Bonsai Kai

• Pretoria Bonsai Kai bestuur:

- Voorsitter – Org Exley
082 809 2037
- Onder voorsitter – Brandon Roode
082 809 2037
- Tesourier - Daan du Toit
012 567 2520
- Sekretaesse – Mariaan Erwee
083 377 7893
- Skakelbeampte—Christa Vermaak
083 388 4736
- Addisionele lede :
Otto Koekemoer
Ben Kruger
Martin Kruger
Johan Els

The word Koeda is Japanese and means: 'Graceful branch'. It is pronounced Ko-eda.

Van die redakteur.

Beste bonsai vriende

Dit is baie lekker om aan die Koeda te werk nadat ons so 'n suksesvolle en mooi uitstalling gehad het, en nadat ons so 'n suksesvolle BRAT dag aangebied het. Behalwe dat dit lekker is om daarvoor te berig maak dit my ook trots om deel te wees van so 'n kai soos die Pretoria bonsai kai.

Ek moes teen die tyd dat ek die Koeda wou uitstuur van die artikels uithaal (tot die volgende uitgawe) omdat daar soveel is om oor te skryf en te berig, anders was hierdie uitgawe net te lywig en te groot om te kan e-pos.

bevoorreg ons is om aan so 'n kai te behoort nie.

Hierdie is natuurlik 'n baie besige tyd van die jaar met die uitplant van die bome wat dit benodig. Ek sien ook uit daarna om al die bome in hul nuwe bakke te sien wat na ons byeenkomste se mini uitstallings geneem word. Geniet jul bome!

Jaco

Enige idees, artikels of terugvoering rakende die nuusbrief kan gegee word aan Jaco Kriek by:

Jaco.kriek@arecongroup.com

In hierdie uitgawe

Van die Redakteur.	1
Briewe bus / Vra is vry	2
Uitstalling Safari kwekery	3
Vergadering 2 Julie	6
BRAT meeting	10
Bonsai kalender	15
Snippets	16
Bonsai tree size	17
Vergadering 6 Augustus	18

By elke vergadering (of byeenkoms soos wat ek verkies om dit te noem) leer mens iets, of jy sien iets nuuts met die demonstrasies wat aangebied word, of jy geniet dit net om weer geïnspireer te word in die styl en versorging van jou bome. Dit is lekker om die entoesiasme onder lede te sien en selfs te sien hoe lede heerlik gesels en skerts met mekaar. Ek dink nie ons besef altyd hoe



A bonsai conveys not necessarily the exact appearance of a natural tree, but the sensation one feels when you see it.

Briewe Bus / Vra is Vry



Hi Jaco

Graag wil ek die klublede inlig dat ons klub voorsitter Org Exley Saterdag 30 Julie tydens ons algemene jaarlikse vergadering van BRAT (Bonsai Regional Association of Transvaal) as ondervoorsitter van BRAT verkies is.

Ons wil Org graag gelukwens met sy aanstelling. Ons is almal seker dat hy, net soos hy as Voorsitter van ons klub is, 'n groot aanwinst sal wees vir die bestuur van BRAT.

Ook 'n groot woord van dank vanaf die bestuur van Pretoria Bonsai Kai aan al die lede wat tydens die BRAT dag uitgehelp het met die voorbereidings voor, tydens en na die verrigtinge. Dit maak my trots om deel te wees van 'n klub waar daar altyd 'n groep mense is wat betrokke is met die klub se aktiwiteite en bereid is om te help. Baie van ons lede was betrokke met die opstel van die saal, die voorsit van kos en verversings, die dra van bome en die opruim van die saal na 'n lang dag.

Die BRAT dag was 'n reuse sukses met die grootste getal bywoners wat nog ooit op 'n BRAT dag was! Dis waarlik 'n nuwe rekord waarop ons almal kan trots wees!

Ook aan al ons lede wat deel was van die demonstrasies en praatjies, (Charles, Erika en Hannes), dankie vir julle uitstekende en insiggewende praatjies en demonstrasies. Ons is almal bevoorreg om lede met julle kaliber as deel van ons klub te hê.

Vriendelike groete

Brandon Roode

Hallo Org,

Namens die Kierieklapper Bonsai Kai wil ek julle graag geluk wens met die besondere aangename en leersame dag wat ons by julle kon deurbring.

Sonder uitsondering het ons Kierieklappers, met 'n ongeveer 70% bywoning, dit baie geniet!

Dra ons gelukwensing asseblief oor aan julle Klub.

Baie dankie ook vir die erkenning aan Louis Nel vir sy uitmuntende werk tov die Buddleja saligna deur die skenk van 'n trofee vir die beste buddleja tydens BRAT Ope dae. Ek glo dat hierdie besondere kategorie goed ondersteun sal word.

Mack Boshoff

Uitstalling – Safari kwekery

Die jaarlikse uitstalling was gehou oor die langnaweek in Junie en wel by die Safari kwekery. Die uitstalling was weereens 'n baie groot sukses en besoekers sowel as lede het aangedui dat hulle dit baie geniet het.

Daar was 'n hele klomp lede wat baie hard gewerk het met die opstel van die uitstalling, wat diens gedoen het gedurende die paar dae asook met die opruiming, om 'n sukses van die uitstalling te maak. Daar het 311 lede van die publiek betaal om die uitstalling te sien. As in ag geneem word dat die uitstalling hierdie jaar gedurende die winter plaasgevind het asook oor 'n langnaweek, en daar besonder min besoekers in die algemeen by die kwekery was, was dit 'n goeie bywoning. Laasjaar was daar 267 besoekers.

Dit was egter teleurstellend dat slegs 13 lede ongeveer 80 bome uitgestal het. Ons hoop dat meer lede in die toekoms sal deelneem en die selfvertroue in hul bome kry om aan ander te wys.

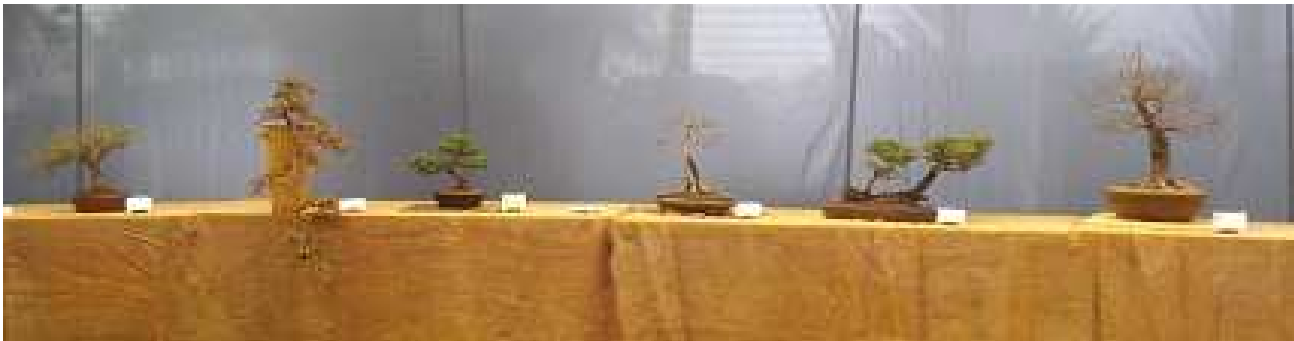
Gedurende die uitstalling was daar aan bome gestyl en die publiek sowel as lede het dit geniet om te sien hoe bome van niks na bonsai verander word.

Daar was ook 'n 'raffle' gehou waar die wenner 'n oulike wilde vy gewen het. Die gelukkige wenner was Renee Pretorius en wys haar prys op bl 5.

Begin nou al beplan vir volgende jaar se uitstalling!



Uitstalling – Safari kwekery



Uitstalling – Safari kwekery



Vergadering van 2 Julie.

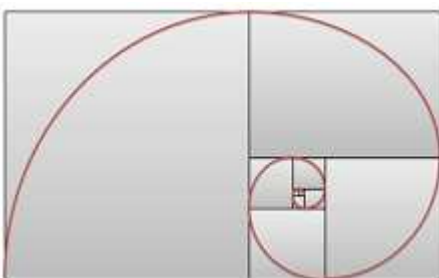
“Tip of the month” - by Jaco Kriek

Jaco spoke about the Fibonacci Golden series / proportions and how to apply it on bonsai. Fibonacci's golden series are:
1, 2, 3, 5, 8, 13, 21, 34, 55, 89, 144.....etc.

These ratios appear in nature as well as in our bodies, like in our hands.



The Fibonacci series is also found in nature in the form of a spiral, like in the seeds of a sunflower.



If you divide a number in the series by the one following it you get in the region of 0.62, which is very close to two thirds, $2/3=0.6$, or the inverse $1/3=0.33$

Most bonsai artists try to follow the golden division or rule of thirds. In order to get the most pleasing look in bonsai, the proper proportions of any size tree is that the first branch should be approximately $1/3$ the height of the tree, and the tree should be placed in the pot $1/3$ of the way across the pot (for a rectangular pot). Also that $2/3$ of the foliage should be in the top $1/3$ of the tree. If we look at branches, the distance from one node to the next ideally would be $2/3$ the distance of the previous one to give the most pleasant look.

Moet ons dus probeer om al ons bonsai streng volgens die Fibonacci proporsies te styl?

NEE!

Dit sal baie 'boring' wees as alle bome presies volgens die "Golden proportions" gestyl is, en sal daar geen bome wees wat persoonlike smaak weergee nie.

Daar is baie bonsai van wêreld gehalte wat nie streng volgens Fibonacci proporsies gestyl is nie.

Wanneer is dit dan raadsaam om die Fibonacci proporsies toe te pas?

1. Indien jy nog nie ervare is in die ontwerp van bonsai nie kan jy gerus Fibonacci se proporsies toepas. Ten minste weet jy dat wat jy doen aangenaam op die oog sal wees.
2. Indien jy nie van nature baie kunstig is nie kan jy altyd die 'Golden Proportions' in jou agterkop hou as jy jou bome styl.
3. Indien jy dalk twee takke het waarvan jy een wil afsny kan jy eers kyk waarheen die 'Golden proportions' jou neem voor jy besluit.
4. As jy moet besluit oor 'n bak vir jou boom is dit baie belangrik om die 'Golden proportions' in gedagte te hou.
5. Selfs al pas jy nie die 'Golden proportions' toe in die hele boom soos wat ons logo doen nie, is dit raadsaam om in ten minste een aspek in jou boom daarvan gebruik te maak.

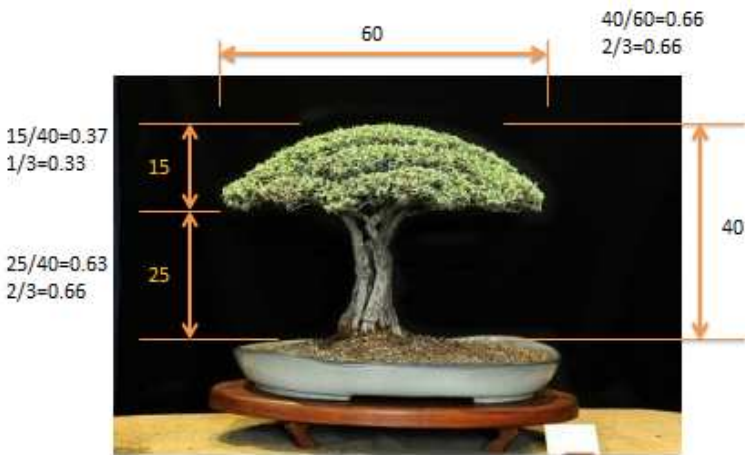
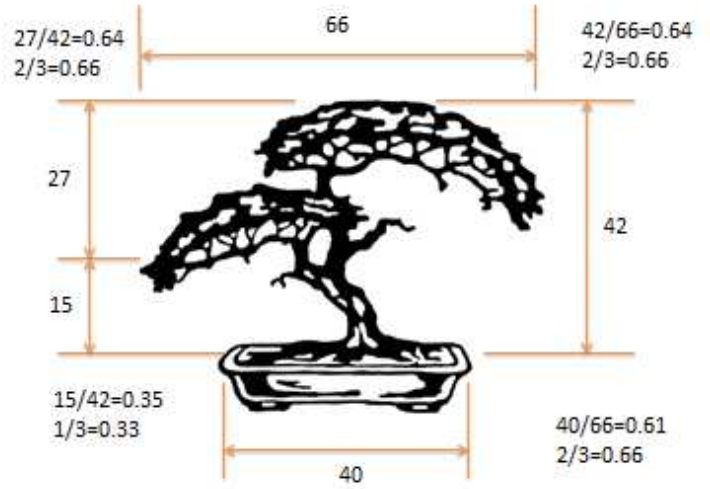
Die Fibonacci proporsies is 'n verskynsel in en uit die natuur en ons menslike breine is so gekondisioneer dat ons dit waarneem en aangenaam vind sonder dat ons daaraan hoef te dink.

Op die volgende bladsy is voorbeelde van bonsai wat aan die Fibonacci proporsies voldoen en kan gesien word waarom hulle 'maklik' is op die oog.

Vergadering van 2 Julie - vervolg

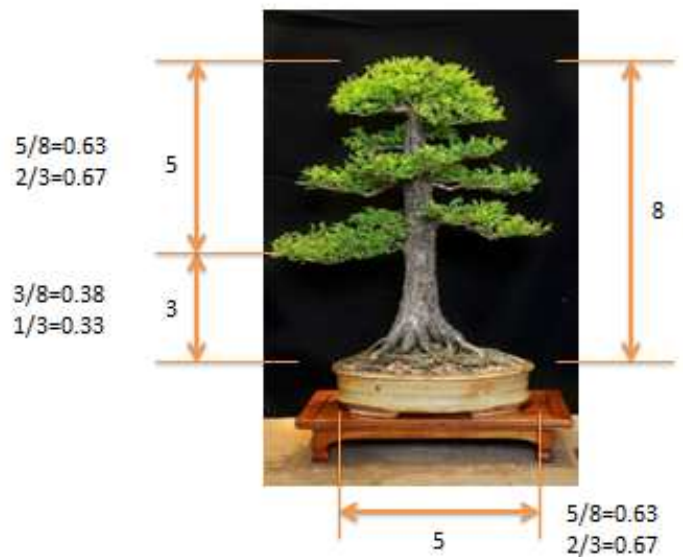
“Tip of the month”

Regs is die Pretoria Bonsai Kai se logo.



Links is oorlede Louis Nel se bekende Pierneef Buddleja.

Regs is Erika Köhler se bekende ‘Swamp’ sipres



Meeting of 2 July 2011



Members were asked to take trees to the meeting for discussion on the various styling opportunities for each tree. Although there were quite a number of trees to discuss they were only from two members, and most were trees owned by Org Exley.

The discussions were very inte-

resting and many members gave their ideas on different possibilities that each tree could be styled. It showed that there isn't just one option to style a tree, but that it depends on each person's personal preference. All options and ideas of members were discussed and considered for each tree and it would be interesting to see, in the future, what the owner of the tree decided.



The photos on the next page show some of the trees that were discussed.



Meeting of 2 July 2011 - continue



BRAT vergadering van 30 Julie 2011.

Die Pretoria kai het die BRAT byeenkoms aangebied by die kerksaal van die die NG Gemeente Wonderboom suid. Die geriewe was uitstekend en die verrigtinge kon met gemak aan die 97 besoekers aangebied word. Die dag was uitstekend beplan en uitgevoer en ons kan trots wees op almal wat bygedra het tot 'n aangename en suksesvolle dag.



Forster Fourie word deur Tony Mortimer geluk gewens met sy derde plek en regs werk Kevin Nel aan sy boom in die 'New talent' kompetisie.

Die BRAT algemene jaarvergadering is ook gehou en ons voorsitter, Org Exley, is verkies as ondervoorsitter van BRAT. Baie geluk aan Org!

Gedurende die dag se verrigtinge het die 'new talent' kompetisie ook plaasgevind. Twee lede van elke klub het deelgeneem en die Pretoria kai is verteenwoordig deur Voster Fourie en Kevin Nel. Die stylering van al die bome was van 'n baie hoë gehalte. Voster Fourie het derde plek behaal, waaroor hy baie trots kan wees.

Erika Kohler het op haar gebruiklike rustige en kalm wyse met die vergadering gepraat oor Maples. Sy het 'n paar prag bome gewys en na baie handige inligting en raad oor Maples ook aan die gehoor getoon hoe sy haar bome styl.

Erika sê dat haar grondmengsel vir haar Maples uit 6 tot 7 dele gruis/grond en 3 tot 4 dele kom-

pos bestaan. Die grond moet goed dreineer. Sy voeg ook bietjie suur kompos by. Maples is uitstekend vir baie vlak bakke en jy kan die wortels baie hard terug snoei. Erika groei haar Maples in die grond en snoei die wortels die eerste keer wanneer sy hulle uithaal om in 'n bonsai bak te plant heeltemal plat.

Erika sê dat sy gedurende die groei seisoen baie gereeld moet terug snoei om fyn groei te kry. Sy laat die takke groei om lengte te kry en snoei dan terug na 2 tot 3 blare. Oor die Japanese Maple sê sy dat sy in die vroeg lente wanneer die blaar knoppies uitkom by elke groei punt die middelste een uitknyp.

Sy gee enige potplant of plant voeding vanaf die lente tot Maart en stop dan in die winter. Sy gee bietjie Neutrog in die winter.

Die Chinese Maple kan meer

sonlig hanteer as die Japanese Maple.

Die Japanese Maple hou van 'dappled shade'. Indien jy kan plaas hulle waar hulle oggend son kry en middag skaduwee.

Vervolg op bl 11.....



BRAT vergadering van 30 Julie 2011 - vervolg.

Sy het nog nooit probleme met luise gehad nie. As jy wil kan jy as voorsorgmaatreeel spuit met 'lime sulphur'.

Maples kan in omtrent enige styl gestyl word. Erika gebruik geglasuurde sowel as ongeglasuurde potte. Sy hou veral van geglasuurde potte met kleur.

Maples groei maklik van steggies maar sy kry al haar bome waar hulle opkom onder groot bome. Erika bedraad haar Maples in die herfs want in die somer sny die draad maklik in die takke in.

Erika plant haar Maples oor vanaf middel Julie. As jy wag totdat hulle aktief begin groei het loop baie sap uit die wonde waar jy takke snoei. Indien jy wel later in die jaar oorplant moet jy heelwat blare afsny.

Erika vertel dat sy haar Maple



saailinge in 'n bedding in die tuin plant. Die bedding is omtrent so diep soos 'n baksteen met plastiek 'sheeting' onder in. Die grondmengsel is baie los met baie kompos en mis. Die bome waarop sy demonstreer het is omtrent agt jaar oud. Sy het hulle so elke twee jaar uitgehaal, die wortels plat afgesny en die hoofstam gesnoei om beweging te gee.

Erika uses cut paste on the cuts. Cuts heal very quickly. She also says that she cuts big roots with the cut facing up. She applies rooting hormone at the bottom, from where fine roots grow.

Vervolg op bl 12.....



BRAT vergadering van 30 Julie 2011 - vervolg.

Tony Mortimer gave a talk on Elms. As a comprehensive article on Elms was published in Koeda 4, 2010 after a talk by Org Exley, what Tony said will not be published here.

Hannes Fritz het met ons gepraat oor die Witstinkhout as bonsai. Hy het 'n 'Powerpoint presentation' gebruik om baie inligting oor Witstinkhout bome met ons te deel. Sommige van die inligting word hier gegee.

The white stinkwood got his name from an unpleasant smell of the freshly cut wood, which is white in colour. The genus *Celtis* contains about 50 species widely spread throughout the warm temperate regions of the world.

Indigenous Species:

- *Celtis gomphophylla* (false white stinkwood)
- *Celtis mildbraedii* (Natal white stinkwood)
- *Celtis africana* (Southern African)

Where to find material:

All *Celtis* species can easily be grown from seed. Dig from your garden or natural habitat. Nursery stock.

Re-potting:

Late winter, when the trees are dormant.

Young trees at least every two years, to obtain maximum growth for styling.

Older trees every five to seven years.

Keep in mind that the leaf size will increase dramatically after re-potting.

Celtis prefer well-drained soil, but should be watered every day.

Root pruning should always be done. Cut back one third from the overall root mass.

The soil can be washed off completely, if necessary.

Soil mixture = 50% organic matter (compost) + 50% grit

Kraal manure and bone meal can also be added.

Pruning:

Winter Prune

When the tree is dormant it gives you time to select all the unwanted branches.

This pruning is very important to obtain the perfect branch ramification and the overall styling of the tree.

This time you remove at least two thirds from the previous season's growth. In this case you will leave only one or two buds from the previous summer.

In younger trees, you would leave more to encourage vigorous growth until maturity is reached.

Summer Prune

This only starts late spring, after the second leaf has opened.

Pinch back all new buds and leave only one or two leaves (matured bonsai), to obtain ramification.

Younger trees can be left to grow four to six leaves before pruning.

This will be done at least four to five times in the season and should be stopped late summer.

The last growth should be left to help the tree survive the cold winter.

Maintenance: Feeding:

Mature bonsai should only be fed after the first prune for the season, to maintain leaf size.



Overall High nitrogen fertilizers should only be used early to mid summer. Do this at least every 14 days.

Younger trees can be fed more often and high nitrogen fertilizers can be given from early spring to encourage vigorous growth.

This should not be done between late summer and winter.

Organic fertilizers (Nitrosol, Seagro) should be used, because *Celtis* is very sensitive for root burn.

Leaves will turn yellow if overfed.

Placement:

Celtis can be kept in full sun if watering happens daily.

40% shade cloth is essential for protection from the harsh African sun and hail storms.

Pests:

Aphids can be a problem in the summer months.

Watering:

Daily in summer months and keep moist during winter.

Leaves will turn yellow if overwatered.

Hannes then showed some of his trees styled in some of the possible styles for White stinkwood. Styles suitable on page 13.....

BRAT vergadering van 30 Julie 2011.



Formal Upright (*chokkan*)



Informal Upright (*moyogi*)



Windswept (*fukinagashi*)



Broom (*hokidachi*)

BRAT vergadering van 30 Julie 2011.



Root over Rock (*sekijoju*)



Forest / Group Planting (*yose ue*)

Hannes' "Natural" stinkwood style



Bonsai Kalender – Deur Francois van As

September en Oktober

Die lente is hier en die boompies kan maar uit hulle winterbeskerming gehaal word. Wees egter op die uitkyk vir 'n moontlike laaste kouefront of twee. Die meeste boompies begin nou bot en sal dus nou meer water wil hê. Pasop vir te veel water aan die begin aangesien te vinnige aanvanklike groei sal maak dat nuwe lote te vinnig groei, wat veroorsaak dat die afstande tussen die blare groot raak en die blare self ook groter groei. Matige voeding kan toegedien word maar pasop vir

oormatige voeding aan die begin, dit kan maak dat lote te dik groei. Byna alle bonsai kan herpot word voordat nuwe lote verskyn en blare ontwikkel. Moet nie vergeet om die wortels te snoei nie. Die wortels word gewoonlik met een derde teruggesnoei. Bonsai wat later lote vorm kan tot vroegsomer herpot word. Behandeling teen peste kan ook 'n aanvang neem aangesien skadelike insekte en swamsiektes hulle verskyning kan maak. Alle ongewenste takke moet



verwyder word voordat die boompie begin bot. Wanneer bome begin bot moet groeipunte voortdurend uitgeknypt word, behalwe waar 'n tak verleng moet word. Om boompies te styl kan daar ook nou met bedrading begin word. ♣



Snippets

Our Environment.

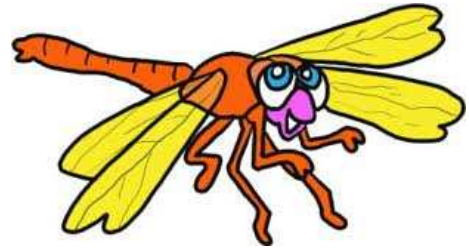
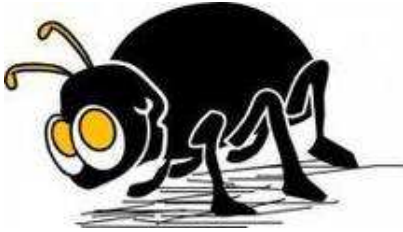


Did you know that 90% of the insects around your home are beneficial to, or do not harm your plants? They eat pest insects, recycle organic debris, or feed on plants without causing any noticeable damage.



Before you buy or use any pesticide, ask yourself whether it is really necessary to control the pest, disease or weed and whether there is an alternative to traditional chemical use. A recent survey on user habits highlighted that gardeners don't use, store and dispose of pesticides correctly. If you use pesticides, you

are responsible for using these chemicals correctly and effectively. We must keep our gardens safe for children, pets and wildlife.



Inspirasie uit die natuur



Hierdie foto van 'n Akasia is in die Kruger wildtuin geneem deur Diet von Broembsen. Dit is 'n baie mooi voorbeeld van 'n 'slanting' styl in die natuur, en 'n bekende en gewilde styl wat in bonsai gebruik word. Daar kan seker met reg gesê word dat hierdie 'n natuurlike platkroon 'slanting' styl is.

BONSAI TREE SIZE submitted by Prof Gareth Bath

(Measured from soil level to apex)

<u>Inches</u>	<u>Cm</u>	<u>Japanese</u>	<u>English</u>
<1	2.5	Keishi (Tsubo)	Thimble
1-3	2.5 – 7.5	Shito	(?)Micro
3-6	7.5 – 15	Mame	Mini
6-8	15 – 20	Shohin (Katado)	Small
8-16	20 – 40.5	Kifu (Sho)	(?)Intermediate
16-24	40.5 – 61	Chu	Medium
24-40	61 – 101	Dai	Large
>40	101 - 180	-	Yard tree

Source – Bonsai School, Craig Coussins (quoting John Naka)

? = Proposed names

Vergadering van 6 Augustus.

“Tip of the month” - Deur Ferdie Smith

Ferdie het ons herinner dat dit van nou af tyd is om ons bome, wat dit nodig het, te begin oorplant. Wanneer jy jou boom uit die bak haal moet die grond nie te nat wees nie, want droë grond skud makliker van die wortels af as nat grond. Onthou om so derde van die ou grond af te haal. Jy kan ook tussen die groot wortels 'n wig uitsny in plaas van die grond afhaal. Onthou om dan ook van die onderste grond af te haal.

Wanneer jy die boom terug plant in sy bak (of nuwe bak) moet jy seker maak dat daar grond onder die wortels is en dat daar nie 'n leegte is nie. Dik wortels wat afgesny word se snykant moet na onder wys. Dit sal help dat nuwe fyn wortels op die kante van die sny en mooi eweredig uitloop.

As baie wortels afgesny word (maar nie te veel nie) gee die nuwe wortels baie groeikrag aan die boom. Onthou egter dat al hierdie nuwe groei die boom se vorm kan verander as jy hom nie aanhou styl nie. Wag en maak seker dat die nuwe wortels goed groei voordat jy voeding gee. Jong bome kan elke twee jaar verplant word en ouer bome so lank as 5 tot 7 jaar. Na oorplant moet die boom intensiewe versorging kry en die grond nooit uitdroog nie. Die beste tyd om oor te plant is laat winter tot vroeg lente, voor die botsels oopmaak. Naald bome kan ook in die herfs oorgeplant word. Naald bome word gewoonlik so elke 5 tot 7 jaar oorgeplant en bladwisselende bome so elke 2 tot 3 jaar. Bome hoef slegs oorgeplant word as die wortels die pot vul, of as die grond uitgeput is. Dit is raadsaam om heelwat blare af te sny indien jy wortels afsny. ONTHOU: Nou is die tyd om te begin oorplant.



Vergadering van 6 Augustus - vervolg

Org Exley het met ons gepraat oor groep aanplantings. 'n Groep kan bestaan uit enige iets van 5 bome tot 100 of selfs meer. Dikwels word bome wat nie sal werk om alleen gebruik te word nie, in groepe gebruik. Jy kry groepe waar die gevoel is dat jy baie naby staan. Daar is dan 'n groot boom voor in die groep met kleiner bome na agter. Jy kry groepe wat lyk asof jy van baie ver af na die woud kyk en meeste vertoon ewe groot. Jy kry ook groepe waar die grootste boom aan die kant is. Jy kan ook 'windswept' groepe kry. Somtyds is die kleinste bome aan die kant van waar die wind waai en somtyds is die grootste bome aan die kant van waar die wind waai. Indien die grootste bome aan die wind kant is is hulle takke hoër en bo-oor die kleiner bome.

Al die bome in 'n groep moet dieselfde boodskap of atmosfeer oordra. Indien jy 'n 'windswept' het moet al die bome 'windswept' wees. Indien jy 'n regop groep het moet al die bome regop wees. Indien jy 'slanting' bome het moet almal 'slant', so ook literatiensovoorts.

Indien jy rondom 20 of minder bome gebruik moet jy 'n onewe getal bome gebruik. Meer as 20 is dit nie regtig belangrik nie. Potte wat gebruik word moet vlak wees. Groepe vertoon ook mooi op plat klip, soos 'slate'.

You can place stainless steel mesh in the bottom of your pots and secure your trees with wire onto the mesh, so that they do not move or fall out. You can also use rods onto which you secure your trees with wire.

Trees that work well in groups are Maples, White stinkwood, Elm, Olive, Buddleja, Acacia and Fig species.

Org discussed a White stinkwood group of one of the members. He suggested that you should have a dominate tree (male) on one side of the group and a female tree, slightly smaller than the male, on the other side, with all the smaller trees around and to the back. You do not want branches growing to the inside of the group. The trees on the side should have branches

growing to the outside. The trees in the middle of the group only have branches at the top.



The group before Org worked on it.



The group after Org replanted it.

Vervolg op bl 20.....

Vergadering van 6 Augustus - vervolg

Org het toe 'n klompie Buddleja gebruik om te demonstreer hoe hy 'n groep doen. Niemand het kon dink dat die bome waarmee hy begin het (sien foto) in die bak sou pas nie. Dit sal goed wees om die vordering van die groep oor 'n paar jaar te sien.



Die klompie bome wat Org in sy groep gebruik het.



Org se Buddleja groep.